



20

Cahier
d'Art
de l'ICT

Trésors
de l'Institut Catholique
de Toulouse

du 23 septembre au 29 octobre 2022

Espace muséographique G.Bacrabère

Les Presses
Universitaires

INSTITUT
CATHOLIQUE
DE TOULOUSE





Tête féminine en marbre blanc

Hauteur : 21 ; Largeur : 20 ; Epaisseur : 21

Datation : Haut empire

N° inv. : 298

Bibliographie :

Palladia Tolosa, Toulouse romaine, Musée St Raymond, 1988, p. 94

Eodem tempore Serenianus ex duce, cuius ignavia populatam in Phoenice Celsen ante rettulimus, pulsatae maiestatis imperii reus iure postulatus ac lege, incertum qua potuit suffragatione absolvi, aperte convictus familiarem suum cum pileo, quo caput operiebat, incantato vetitis artibus ad templum misisse fatidicum, quaeritatum expresse an ei firmum portenderetur imperium, ut cupiebat, et cunctum.

Vita est illis semper in fuga uxoresque mercenariae conductae ad tempus ex pacto atque, ut sit species matrimonii, dotis nomine futura coniunx hastam et tabernaculum offert marito, post statum diem si id elegerit discessura, et incredibile est quo ardore apud eos in venerem uterque solvitur sexus.

Postremo ad id indignitatis est ventum, ut cum peregrini ob formidatam haut ita dudum alimentorum inopiam pellerentur ab urbe praecipites, sectatoribus disciplinarum liberalium inpendio paucis sine respiratione ulla extrusis, tenerentur minimarum adseclae veri, quique id simularunt ad tempus, et tria milia saltatricum ne interpellata quidem cum choris totidemque remanerent magistris.

Ac ne quis a nobis hoc ita dici forte miretur, quod alia quaedam in hoc facultas sit ingeni, neque haec dicendi ratio aut disciplina, ne nos quidem huic uni studio penitus unquam dediti fuimus. Etenim omnes artes, quae ad humanitatem pertinent, habent quoddam commune vinculum, et quasi cognatione quadam inter se continentur.

Horum adventum praedocti speculationibus fidis rectores militum tessera data sollemni armatos omnes celeri eduxere procursum et agiliter praeterito Calycadni fluminis ponte, cuius undarum magnitudo murorum adluit turres, in speciem locavere pugnandi. neque tamen exiluit quisquam nec permissus est congregi. formidabatur enim flagrans vesania manus et superior numero et ruitura sine respectu salutis in ferrum.

Pascale Cazalès

Directrice de l'espace muséographique



Autel romain

en pierre calcaire (reconstituée)

Hauteur : 31 ; Largeur : 21 ; Epaisseur : 17

Datation : IV^e s.

N° inv. : 971

Bibliographie : G. Maniere, *Celticum XVI*,
1967, p. 65-126



Inscription (fragment)

sur marbre blanc, très érodé.

Inscription sur plaque de réemploi avec
moulure à faible relief (recto).

Seule la partie supérieure de la plaque
est conservée. Verso en 3 lignes...ANOCO..

= anno Co (nom) ...AEMO... = Eemio ou
Bonae memoria ...XXXV... = 35 (ans)

Hauteur : 13,5 ; Largeur : 15 ; Epaisseur : 3,5

Datation : Bas empire ou paléochrétien

N° inv. : 1065

Bibliographie : Julien Sacaze,

Inscription antiques des Pyrénées,

1892, p. 99 n° 47



Vase des champs d'urnes

Haut. 12,5 ;
diam. ouverture 18,5
Datation : IV^e- V^e s. av. J.C.
N° inv. : 683



5

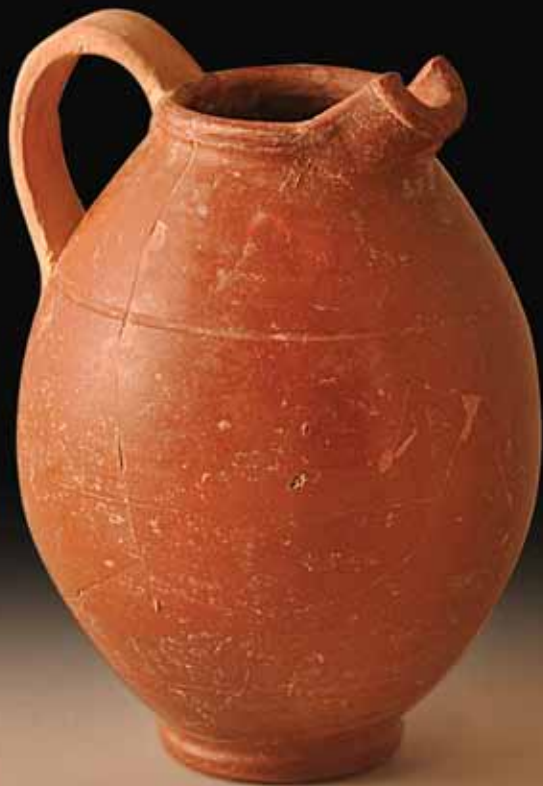
Cruche (grande)

à une anse
Terre cuite
Hauteur : 32 ; Diamètre : 12,5
Datation : Gallo-romain
N° inv. : 1405



Coupelle

en terre engobée et à bord rentrant
Diamètre : 13 ; Hauteur : 6,5
Datation : Gallo-romain
N° inv. : 755



Pichet sigillée

Céramique, avec bec verseur
Haut. : 16,5 ; diam. : 6,5
N° inv. : 2231



Bol

en sigillée Drag. 37, restauré

Terre cuite

Hauteur : 12 ; Diamètre : 23 à 26

Datation : Gallo-romain

N° inv. : 1395

Bibliographie : G. Bacrabère, Le sanctuaire rural antique d'Ancely,
Institut catholique de Toulouse,

Chronique N° 1, 1988, p. 257, fig. 47 h et i



Terrine

Peinte en blanc et décor rouge avec anse
et bec verseur

Haut. : 9,5 ; diam. : 17

Bibliographie : G. Baccrabère,
Le sanctuaire rural antique d'Ancely,
p. 330 fig. 62, 341

N° inv. : 1396



Gobelet

à 2 anses, style Lombez, restauré

Terre cuite

Hauteur : 8 ; Diamètre : 11,5

Datation : Gallo-romain

N° inv. : 1392



Goulot de flacon

en verre, arryballé
 Hauteur : 3,5 ; Longueur : 6,5
 Datation : I^{er} s. ap. J.C.
 N° inv. : 681

Coupe de verre

(3 morceaux)

Hauteur : 3 ; Diamètre ouverture : 7,5 ; Diamètre pied : 4
 Datation : Gallo-romain
 N° inv. : 1590

Bibliographie :

G. Bacrabère, Le sanctuaire rural antique d'Ancely,
 Institut catholique de Toulouse, Chronique N° 1, 1988,
 p. 463



**Goulot de bouteille**

(Isings 50) col et anse (4 nervures)

Verre

Hauteur : 5,5 ; Largeur : 8 ; Epaisseur : 6 ; Largeur anse : 3,5

Datation : Gallo-romain

N° inv. : 1623

Bibliographie : G. Bacrabère, Le sanctuaire rural d'Ancely, Institut catholique de Toulouse, 1988, p. 175



Bague en fil de bronze

Datation : Gallo-romain

N° inv. : 1249

Bibliographie : G. Bacrabère, Le sanctuaire rural antique d'Ancely, Institut catholique de Toulouse, Chronique N° 1, 1988, p. 458 et p. V



Perle d'ambre

Datation : Gallo-romain

N° inv. : 1250

Bibliographie : G. Bacrabère, Le sanctuaire rural antique d'Ancely, Institut catholique de Toulouse, Chronique N° 1, 1988, p. 370, 368 fig. 68 d



Bague en or

or plein avec petite pierre en agate

Datation : Gallo-romain

N° inv. : 1251

Bibliographie :

G. Bacrabère, Le sanctuaire rural antique d'Ancely, Institut catholique de Toulouse, Chronique N° 1, 1988, p. 172 pl. 12 (thermes du centre)



Bracelet

filiforme, sans décor, section ovale

Epaisseur : 0,2 ; Diamètre : 6,5

Datation : Gallo-romain

N° inv. : 600

Bibliographie : G. Bacrabère, Habitat Gallo-romain dans le toulousain, chronique N°1-2, 1983, p. 71



Passe courroie

de style celtique

Bronze

Hauteur : 6,5 ; Largeur : 5,5

Datation : I^{er} s. av.J.C.

N° inv. : 596

Bibliographie : G. Baccrabère.

Habitat Gallo-romain dans le Toulousain,

Chronique n° 1-2, 1983, p. 89

Dé à coudre

en bronze, forme
annulaire

Diamètre : 1,9 ;

Hauteur : 1,2

Datation :

Gallo-romain -

Haut empire

N° inv. : 594

Bibliographie :

G. Baccrabère.

Habitat gallo-romain

dans le Toulousain,

Chronique n° 1-2,

1983, p. 81



Clef

en fer époque antique

Longueur : 9 ; Largeur : 3

Datation : Gallo-romain

N° inv. : 1438

Bibliographie :

G. Chapotat, Vienne

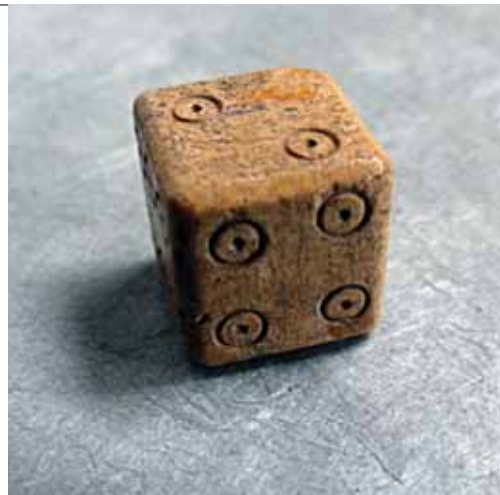
gauloise, 1970, pl. XXII

n° 3



Socque en bois

Long. : 23,3 ; larg. : 6,7 ; épais. : 3,5
 Datation : 2^e moitié I^{er} s. ou début II^e s.
 Bibliographie : G. Bacrabère,
 Le sanctuaire rural d'Ancely, p. 359,
 fig. 66
 N° inv. : 1634



Dé à jouer

en ivoire
 côté : 1
 Datation : Gallo-romain
 N° inv. : 1642
 Bibliographie : G. Bacrabère, Le sanctuaire rural
 antique d'Ancely, Institut catholique de Toulouse,
 Chronique N° 1, 1988,
 p. 241, fig. 40 d



Ampoule à eulogie

terre cuite jaunâtre avec décor de médaillon
 moulé représentant saint Menas en
 militaire romain, debout et deux bras
 étendus à l'horizontale. Au-dessus de ses
 bras une croix de chaque côté. De chaque
 côté de son corps un chameau la tête en bas
 (manquent le goulot et 2 anses)
 Hauteur : 6,2 ; Largeur : 6,2 ; Epaisseur : 1,8
 Datation : V^e s. : Probablement
 N° inv. : 1382
 Bibliographie : Dictionnaire d'antiquité
 chrétienne, voir ampoules col. 1722-1730

Textes et descriptions : **Dr. Arnaud Saura-Ziegelmeier**,
Maître de Conférences en Histoire ancienne, UR CERES TR1

Monnaies à la croix

Ce petit corpus de 5 monnaies celtiques typique du Sud de la Gaule présente une grande diversité de représentations. Le droit représente une tête masculine le plus souvent, avec des styles très variés et abstraits. Le revers a donné le nom à ces monnaies, la croix séparant le flan en quatre cantons dans lesquels on trouve entre autres haches, globules ou croissants. Pour autant, tous ces types monétaires sont d'une « valeur équivalente et sont interchangeables » (Hiriart 2016, 150).

Dérivées des monnaies grecques des colonies occidentales, ces productions sont généralement datées du III^e ou du II^e siècles av. J.-C. et spécifique au Sud-Ouest de la France.

N° Inv. : 2329 14, 15, 16, 17 et 2130, 1bis.



Description (pour les exemplaires complets de cette série dite « au panache ») :

Droit : Tête à gauche ; oreille absente ; chevelure bordée sur la partie supérieure par une torsade de S entrelacés, rangée inférieure composée de S verticaux.

Revers : Croix bouletée au centre ; aux premiers, deuxième et quatrième cantons, globule et lunule ; au troisième, anneau et lunule.

Diamètre : 1,146 / 1,196 ; épaisseur : 0,331 ; poids : 3

N° inv. : 2329 - 14

Bibliographie : Saves 1976, 134, n°79 ; Hiriart 2017, 179-180, n°5.04.



Description (pour les exemplaires complets de cette série dite « Causé ») :

Droit : Tête à gauche ; œil de face ; oreille en arc pointé ; cou nu ; chevelure représentée par une rangée curviligne de S entrelacés.

Revers : Croix bouletée au centre ; au premier canton, un globule et une lunule ; au deuxième, un S à gauche (ou à droite ici ?) ; au troisième, deux points reliés à un cercle pointé ; au quatrième, un anneau et une lunule.

Rectangle : 1,207 (L) x 1,370 (h) ; épaisseur : 0,290 ; poids : 3

N° inv. : 2329 - 15

Bibliographie : Saves 1976, 171, n°239, pl. XIII ; Hiriart 2017, 225, n°10.01 ou 10.02.



Description (pour les exemplaires complets de cette série dite « à la légende latine ») :

Droit : Fleuron ou swastika bouletée au centre avec quatre branches en S, contournées d'un trait ; entre chaque branche, un S aux extrémités bouletées..

Revers : Croix ; aux premier, deuxième et troisième cantons, une olive reliée au centre et deux caractères latins : légende COVE RTOM OTVL à gauche ; au troisième, une hache évidée et trois points ; cercle au pourtour

Diamètre : 1,294 ; épaisseur 0,272 ; poids : 3

N° inv. : 2329 - 16

Bibliographie : Saves 1976, 201, n°393, pl. XXIII ; Hiriart 2017, 229-230, n°12.05



Description (pour les exemplaires complets de cette série dite « à la légende latine ») :

Droit : Fleuron ou swastika bouletée au centre avec quatre branches en S, contournées d'un trait ; entre chaque branche, un S aux extrémités bouletées.

Revers : Croix ; aux premier, deuxième et troisième cantons, une olive reliée au centre et deux caractères latins : légende COVE RTOM OTVL à gauche ; au troisième, une hache évidée et trois points ; cercle au pourtour.

Diamètre : 1,294 ; épaisseur 0,272 ; poids : 3

N° inv. : 2329 - 17

Bibliographie : Saves 1976, 201, n°393, pl. XXIII ;

Hiriart 2017, 229-230, n°12.05



Monnaie

Description (pour les exemplaires complets de cette série dite « cubiste ») :

Droit : Tête à gauche ; œil de face ; calotte frontale proéminente ; chevelure en mèche ovoïdes, avec derrière une tresse ascendante aux brins reliés au sommet ; oreille en demi-cercle pointé ; devant le visage, deux dauphins s'affrontant verticalement.

Revers : Croix ; aux premier et deuxième cantons, olive et lunule ; au troisième, hache et lunule ; au quatrième, ellipse et lunule.

Diamètre : 1,261 ; épaisseur : 0,273 ; poids : 3 gr.

Datation : I^{er} siècle av.J.-C. (Baccrabère)

Bibliographie : Saves 1976, 118, n°21, Hiriart 2017, 153-164, n°4.01

N° inv. : 2130 – 1 bis

Textes et descriptions : **Dr. Arnaud Saura-Ziegelmeyer**,
Maître de Conférences en Histoire ancienne, UR CERES TR1

Trois monnaies romaines d'argent

Outre son utilité économique, la monnaie est également un excellent moyen de propagande du pouvoir impérial. Lancée par Auguste (27 av.-14 apr.) lors de la fondation du nouveau régime, la titulature et la représentation iconographique de l'empereur évoluent peu durant la période romaine impériale. Ici sont représentés sur le droit trois empereurs : Commode (177-192), Elagabal (218-222) et Trajan Dèce (249-251). Tous trois portent une couronne laurée ou radiée ainsi qu'une toga ou une cuirasse ce qui rappelle l'importance de leur fonction. Sur les revers sont respectivement représentés l'empereur en Hercule romain tenant une massue et léonté et posant la main sur un trophée, une victoire tenant une couronne de la main et une palme de l'autre, et les deux Pannonies devant une enseigne militaire : ces allégories et références mythologiques participent à la mise en valeur des compétences du souverain. Les monnaies sont datées de 191-192, 218-219 et 250-251 apr. J.-C. N° Inv. : 2329, 6, 2 et 1.



Denier

Description :

Droit : L(ucius) AEL(ius) AVREL(ius) COMM(odus) AVG(ustus) P(ius) FEL(ix).
Tête laurée à droite.

Revers : HERCVLI ROMANO AVG(usto). L'empereur en Hercule romain portant la peau du lion de Némée sur le bras et tenant une massue de la main gauche et posant la main droite sur un trophée.

Diamètre : 1,697 ; épaisseur : 0,233 ; poids : 3 ; matériau : argent

Datation : Commodes, 191-192 apr. J.-C.

N° inv. : 2329 - 6 - Bibliographie : *RIC*, III, 254a



Denier

Description :

Droit : IMP(erator) CAES(ar) M(arcus) AVR(elius) ANTONINVS AVG(ustus). Buste lauré, drapé et cuirassé à droite.

Revers : VICTOR(ia) ANTONINI AVG(usti). Victoire ailée portant une couronne dans la main droite et une palme dans la main gauche.
Diamètre : 1,882 ; épaisseur : 0,233 ; poids : 3 ; matériau : argent
Datation : Elagabal, 218-219 apr. J.-C.

N° inv. : 2329 - 2 - Bibliographie : *RIC*, IV, 156



Antoninien

Description :

Droit : IMP(erator) C(aesar) M(essius) Q(uintus) TRAIANVS DECIVS AVG(ustus). Buste radié et cuirassé.

Revers : PANNONIAE. Les deux provinces debout, voilées, se faisant face et se serrant la main droite devant un *signum*.
Diamètre : 2,250 ; épaisseur : 0,149 ; poids : 2 ; matériau : argent
(*antoninien*)

Datation : Trajan Dèce, 250-251 apr. J.-C.

N° inv. : 2329 - 1 - Bibliographie : *RIC*, IV, 26

Textes et descriptions : **Dr. Arnaud Saura-Ziegelmeier**,
Maître de Conférences en Histoire ancienne, UR CERES TR1

Monnaie d'or de Constantin

À la fin de l'Antiquité, l'empereur s'appuie toujours sur des références institutionnelles issues des périodes précédentes. Cette monnaie d'or célèbre ici la commémoration de l'accession au trône de l'empereur avec l'expression VOT(is) XX (« vœux pour la vingtième année) et valorise à nouveau la puissance militaire de ce dernier avec la cuirasse et l'allégorie de la victoire.



Fragment d'or

Description :

Droit : D(ominus) N(oster) CONSTANTINVS P(ius) F(elix) AVG(ustus), buste lauré, drapé et cuirassé à droite.

Revers : VICTORIA CONSTANTINI AVG(usti) SIRM(ium), Victoire assise à droite sur une cuirasse contre laquelle repose un bouclier.

La Victoire tient un bouclier devant elle avec l'inscription : VOT(is) XX. Devant elle, un genius à gauche.

Commentaire : Atelier de Sirmium (Pannonie). Commémorative des vingt années de règne de Constantin I^{er}.

Diamètre : 1,545 ; épaisseur : 0,104 ; poids : 2 ; matériau : or (demi-valeur).

Datation : 325-326 apr. J.-C..

N° inv. : 1245

Bibliographie : *RIC*, VII, 66, Pl. 14 ; Bacrabère 1983, 77, 172, pl. V ; Cohen, VII, n°614.



Cruche à eau

Pâte marron rose, avec émail à base d'oxyde d'étain, décor vert et manganèse : sous le col bandes vertes horizontales d'où partent deux bandes verticales écartées de 3 à 4 cm avec au milieu réparties de haut en bas 4 carrés de 2 cm sur 2 eux-mêmes recoupés par 5 petites lignes horizontales au manganèse.

De chaque côté de la panse et regardant vers l'avant 2 lions dressés et à l'arrière entre les lions et l'anse, deux motifs végétaux arborescents. Sur le pied décor de triangles peints en vert pointe vers le haut. Le col en forme de bulle et la lèvre ne sont qu'en partie conservés. Il devait représenter une tête humaine dont il ne reste apparemment que le nez et le menton. Un gros bourrelet vers l'arrière semble représenter le bord d'un chapeau. Petit fragment de lèvre de forme triangulaire. Anse de section plate légèrement incurvée avec ligne horizontale peinte en vert. Le mauvais état de conservation de l'émail ne permet pas de distinguer clairement le décor peint.

Haut. : 24 ; diam. ouverture : 15

Datation : XIV^e s.

Bibliographie : G. Baccrabère, *La céramique toulousaine du XIV^e dans l'ancien quartier des Récollets*, M.S.A.M.F. t; LVII, 1997, p. 62]

G. Baccrabère, *La céramique toulousaine à travers les siècles*, Accord, 2001, p.124

N° inv. : 877



Cruche

En bois tourné. Restauré par lyophilisation

Haut. 25 ; diam. du pied 14 ; diam. d'ouverture (ovale) 8 et 9

Datation : XIV^e probablement

Bibl. : G. Baccrabère, *La céramique toulousaine du XIV^e dans l'ancien quartier des Récollets*, M.S.A.M.F. t; LVII, 1997, p. 66-67.

Bibliographie : G. Baccrabère, *La céramique toulousaine à travers les siècles*, Accord, 2001, p. 130-131 et note 65

N° inv. : 714



Col de bouteille

sphérique en verre translucide bleuté.

Restauré par Maël de Passiot, laboratoire à Vienne

Hauteur : 16 ; Epaisseur goulot : 0,2 ; Epaisseur départ panse : 0,1

Datation : XIV^e s.

N° inv. : 858

Bibliographie : G. Villeval, Céramiques et verreries... dans Archéologie du Midi méridional, t. 1, 1983, p. 60 et fig. 4



Verre à boire (fragment)

en verre vert ; pied restauré en 1984

Hauteur : 11

Datation : XIV^e s.

N° inv. : 573



Coupe

en verre blanc avec décor en verre bleu rapporté, base à petits ergots ; verre bleu devenu jaune par oxydation. Restauré en 1984

Diamètre : 14 ; Hauteur : 4,5

Datation : XIV^e s.

N° inv. : 575



Cruche

En pâte rouge avec une anse, et une tâche de vernis sur l'avant
Haut. : 23,5 ; diam. : ouverture 11
Datation : XIV^e s.
N° inv. : 490



Pégau

À bec pincé avec une anse et rouelle estampée au-dessus de l'anse. Couleur rouge avec vernis
Haut. : 0,18 ;
diam. : ouverture 0,154
Datation : XIV^e-XV^e s.
N° inv. : 491

20



Paire de ciseaux médiévaux

bloqués en position ouverte dont il manque un anneau, restauré en 1995
Longueur en cm : 17,5
Largeur en cm : 5,5
Datation : Moyen Âge
N° inv. 1509
Bibliographie : Rapport de fouilles II (1964-1965) p. 100-101 silo IX
M. LASSERRE, La conservation des grains à long terme



Contre-boucle

style mérovingien en bronze avec traces d'étamage, décor d'entrelacs. Emplacement de 3 bossettes, une seule est conservée.
Le revers brut de coulée possède 3 attaches
Longueur : 5,5
Datation : Mérovingien
N° inv. : 603
Bibliographie : G. Bacrabère. Habitat Gallo-romain dans le Toulousain, Chronique n° 1-2, 1983, p. 85



Pierre tombale d'Arnalda de Castronovo

La dalle représente une dame revêtue du costume religieux des clarisses. Le personnage se trouve sous une arcade gothique trilobée. De part et d'autre du fleuron, on remarque deux blasons. Celui de gauche est écartelé avec au un et au quatre trois faces, aux deux et aux trois un château à trois tours crénelées. Le blason de droite possède un saule sur un monticule. En bordure de la partie de droite on lit l'inscription suivante : Anno Domini MCCCCLXIII, nonas, augusti, obiit soror Arnalda de Castro novo cujus anima requiescat in pace. Selon le R.P. Agathange cette pierre tombale représenterait une bienfaitrice. Il était assez courant au XIVe de se faire ensevelir dans un costume de religieux. – La dalle a été trouvée lors des travaux de l'Institut catholique entre le bâtiment des professeurs et la chapelle, à l'endroit de l'ancien cimetière des clarisses. – Elle fut déposée jusqu'en février 1974 dans la cour intérieure contre le mur nord de l'ancienne salle des pas perdus.

Calcaire

Longueur en cm : 207 ; Largeur en cm : 88 ;

Épaisseur en cm : 19

Datation : Moyen Âge

N° inv. : 223

> Georges BACCRABERE

Bibliographie

« Stations gallo-romaines en Lauragais » dans *Mémoires de la Société Archéologique du Midi de la France*, 1963, t. 29, p. 9-83

« L'aqueduc de la reine Pédauque » dans *Mémoires de la Société Archéologique du Midi de la France*, 1964, t. 30, p. 102-109

« Deux sarcophages de l'Ecole d'Aquitaine » dans *Mémoires de la Société Archéologique du Midi de la France*, 1965, t. 31, p. 23-39

« L'enceinte gallo-romaine de Toulouse », Société des Antiquités nationale, 1972, 19 p.

« De la céramique commune du Moyen Age dans le Toulousain (Hte-Gne) », dans *Archéologie médiévale*, t. 2, 1972, p. 253-279

« Observations sur une tour du rempart antique de Toulouse et du tracé de l'enceinte » dans *Mémoires de l'Académie des Sciences, Inscriptions et Belles Lettres de Toulouse*, 1973, vol. 135, 15^e série, t. 4, p. 181-229

Le rempart antique de l'Institut catholique, Toulouse, Institut catholique, 1974 (*Chronique ; 4. Supplément au Bulletin de Littérature ecclésiastique*)

Étude de Toulouse romaine, Toulouse, Institut catholique, 1977 (*Chronique ; 3. Supplément au Bulletin de Littérature ecclésiastique*)

« L'aqueduc antique de Lardenne à Toulouse » dans *Mélanges offerts à Jean Dauvillier*, Université des sciences sociales de Toulouse, Centre d'Histoire juridique méridionale, 1979, p. 23-45

Habitat gallo-romain dans le Toulousain, Toulouse, Institut catholique, 1983 (*Chronique ; 1-2. Supplément au Bulletin de Littérature ecclésiastique*)

« Habitat, alimentation et évacuation des eaux à Toulouse dans l'Antiquité » dans *Mémoires de l'Académie des Sciences, Inscriptions et Belles Lettres de Toulouse*, 1984, vol. 146, 16^e série, t. 5, p. 103-137

Palladia Tolosa, Toulouse romaine, catalogue, Musée Saint-Raymond, Toulouse, 1988.

Le sanctuaire rural d'Ancely, commune de Toulouse. Toulouse, Institut catholique, 1988 (*Chronique ; 1. Supplément au Bulletin de Littérature ecclésiastique*)

« La protohistoire à Ancely, et remarques sur les autres sites toulousains » dans *Mémoires de la Société Archéologique du Midi de la France*, 1990, t. 50, p. 7-83

« Voies et centuriations antiques à la sortie sud de la cité toulousaine » dans *Mémoires de l'Académie des Sciences, Inscriptions et Belles Lettres de Toulouse*, 1991, vol. 153, 17^e série, t. 2, p. 139-164

« Des puits et des fosses funéraires à Toulouse du I^{er} siècle avant notre ère au IV^e siècle ap. J.C. » dans *Mémoires de la Société Archéologique du Midi de la France*, 1991, t. 51, p. 9-95

« Les anciennes fouilles de l'archéologue Léon Joulin à la caserne Niel à Toulouse » dans *Mémoires de la Société Archéologique du Midi de la France*, 1992, t. 52, p. 9-60

« Un dépotoir du IV^e s. ap. J.-C. place Laganne à Toulouse » dans *Mémoires de l'Académie des Sciences, Inscriptions et Belles Lettres de Toulouse*, 1992, vol. 154, 17^e série, t. 3, p. 127-142

« Vestiges antiques dans les anciennes pépinières municipales » dans *Mémoires de la Société Archéologique du Midi de la France*, 1993, vol. 155, p. 127-141

« Les puits et les fosses funéraires toulousains de Saint-Roch des II^e et I^{er} siècles av. J.-C. » dans *Mémoires de la Société Archéologique du Midi de la France*, 1993, t. 53, p. 75-131

« Une fosse du I^{er} siècle ap. J.-C., quartier Saint-Georges, à Toulouse » dans *Mémoires de l'Académie des Sciences, Inscriptions et Belles Lettres de Toulouse*, 1994, vol. 156, 17^e série, t. 5, p. 203-220

« Le cimetière médiéval de Saint-Michel-du-Touch (commune de Toulouse) » dans *Mémoires de l'Académie des Sciences, Inscriptions et Belles Lettres de Toulouse*, 1995, vol. 157, 17^e série, p. 153-169

« Les puits funéraires du quartier d'Empalot des II^e et I^{er} siècles av. J.-C. » dans *Mémoires de la Société Archéologique du Midi de la France*, 1995, t. 55, p. 11-42

« Sarcophages du musée archéologique de l'Institut catholique de Toulouse », dans *Chronique, supplément au Bulletin de Littérature Ecclésiastique*, n° 2, 1995, p. 35-48.

« L'enceinte du Bas-Empire de Toulouse », dans *La civilisation urbaine de l'Antiquité tardive dans le Sud Ouest de la Gaule*, Maurin (L.) et Pailler (J.-M.) (éd.), Aquitania, 1996, p. 125-129

« Les fours de potiers au I^{er} siècle av. J.-C. à Ancely » dans *Mémoires de la Société Archéologique du Midi de la France*, 1996, t. 56, p. 11-30

« Céramique toulousaine des XIII^e et XIV^e siècles » dans *Mémoires de l'Académie des Sciences, Inscriptions et Belles Lettres de Toulouse*, 1996, vol. 158, 17^e série, t. 7, p. 151-168

« La coiffure dans les sculptures du rempart antique de l'Institut catholique de Toulouse » dans *Chronique, supplément au Bulletin de Littérature Ecclésiastique*, n° 3, 1996, p. 77-96.

« La céramique toulousaine du XIV^e siècle dans l'ancien quartier des Récollets » dans *Mémoires de la Société Archéologique du Midi de la France*, 1997, 57, p. 55-70

« Céramique toulousaine du XIV^e siècle dans le Nord Ouest de la cité » dans *Mémoires de l'Académie des Sciences, Inscriptions et Belles Lettres de Toulouse*, 1997, vol. 159, t. 8, p. 135-148

« Céramique toulousaine des XVI^e – XVII^e siècles dans le Nord Ouest de la cité » dans *Mémoires de l'Académie des Sciences, Inscriptions et Belles Lettres de Toulouse*, 1998, vol. 160, 17^e série, t. 1

« La céramique du X^e siècle dans l'ancien quartier Saint-Georges à Toulouse » dans *Mémoires de la Société Archéologique du Midi de la France*, 1998, t. 58, p. 129-142

« Témoins de la vie quotidienne sur le site de l'Institut Catholique aux XVII^e et XIX^e siècles » » dans *Chronique, supplément au Bulletin de Littérature Ecclésiastique*, n° 1, 1998, p. 103-129.

« Céramique toulousaine des XVI^e-XVII^e siècles dans l'ancien quartier des Pénitents blancs à Toulouse » dans *Mémoires de la Société archéologique du Midi de la France*, 1999, t. 59 : p. 203-228

« Céramique du XVII^e siècle dans la rue Saint-Jérôme à Toulouse (quartier Saint-Georges) » dans *Mémoires de la Société archéologique du Midi de la France*, 2000, t. 60, p. 177-192

« La céramique du XVII^e siècle dans la Grande-Rue Saint-Michel à Toulouse » dans *Mémoires de la Société archéologique du Midi de la France*, 2001, t. 61, p. 153-164

La céramique toulousaine à travers les siècles, Accord, 2001, 272 p.

« Fosse gallo-romaine au sud de la rue des Pénitents-Blancs (quartier Saint-Georges) à Toulouse » dans *Mémoires de la Société archéologique du Midi de la France*, 2004, t. 64, p. 15-24

Rapports de fouilles

Collectif : *Saint-Michel-du-Touch (commune de Toulouse), rapport de fouilles*, Touring Club de France, 1964, dactylographié, 30 ff.

Collectif : *Saint-Michel-du-Touch (commune de Toulouse), fouilles de sauvetages*, 1964-1965, rapport dactylographié, 121 ff

Saint-Michel-du-Touch (commune de Toulouse), fouilles de sauvetages, 1965-1966, rapport dactylographié, 34 ff

Saint-Michel-du-Touch (commune de Toulouse), fouilles de sauvetages, 1967 ; 20 ff ; 1968, 24 ff ; 1969, 15 ff.-

Sondages effectués à Saint-Michel-du-Touch (commune de Toulouse), rapport de fouilles, 1970, manuscrit

Observations antiques à Saint-Michel-du-Touch (commune de Toulouse), rapport de fouilles, 1980, dactylographié

Institut Catholique de Toulouse

Espace muséographique Georges Bacrabère
Directrice du pôle Arts et Patrimoine : Pascale Cazalès
pasacale.cazales@ict-toulouse.fr

31 rue de la Fonderie 31068 Toulouse cedex 7
Tél. secrétariat : 05 62 26 85 37
iams@ict-toulouse.fr
www.ict-toulouse.fr

Ouverture de l'exposition

Du mercredi au vendredi de 15h30 à 18h30
et le samedi de 15h à 18h

Directrice de publication : Pascale Cazalès
ENTRÉE LIBRE

Dépôt légal : septembre 2022
ISSN : 2274-8253



ict
INSTITUT
CATHOLIQUE
DE TOULOUSE